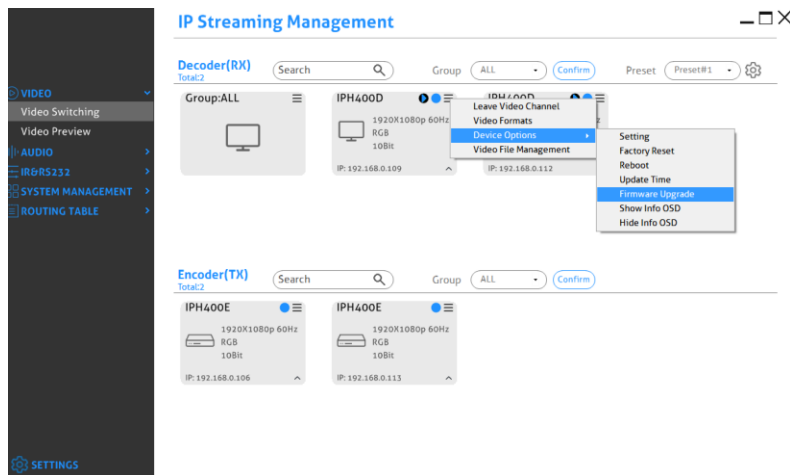


Firmware update via (LAN)Control Software

le réglage ci-dessous est un must à appliquer.

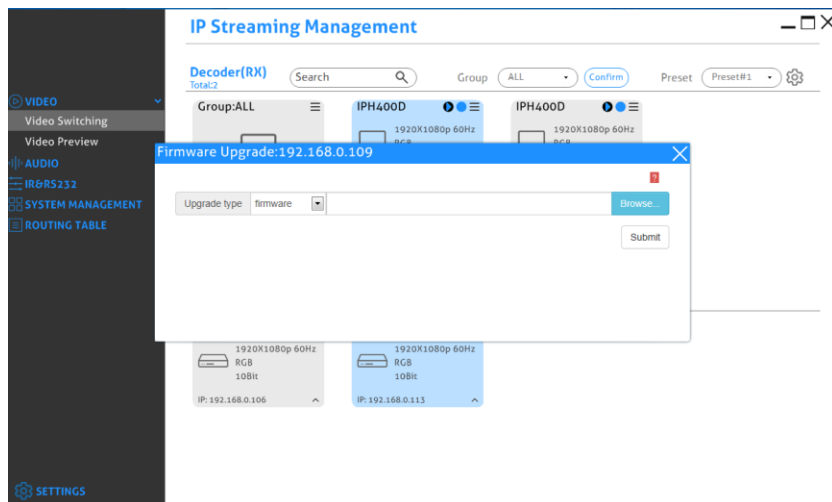
1. Veuillez mettre à jour le micrologiciel de l'émetteur (IPH400E ou Tx) et des récepteurs (IPH400D ou Rx) d'abord avec votre ancien micrologiciel de contrôle de version actuel, pour éviter que le nouveau micrologiciel de contrôle ne puisse rechercher le Tx & Rx qui possède l'ancienne version du micrologiciel.
2. Après avoir mis à jour le Tx & Rx, avant d'installer le nouveau micrologiciel de contrôle sur votre PC, vous devez désinstaller manuellement tout le micrologiciel IPH400 précédent à partir du panneau de contrôle.
3. Le micrologiciel Tx / Rx ne peut pas être mélangé, sinon le mauvais périphérique mis à jour doit être renvoyé à l'usine pour réparation.
4. Le paramètre de pare-feu du PC doit avoir le droit d'accès au micrologiciel de contrôle.

Choose the Tx/Rx you are going to update FW



Browse and select the CORRESPONDING IPH400E or IPH400D update file, then click Submit

- (1. Please make sure the update file not mixed, you can see their difference by their file name. If you get the device updated with wrong file, it will need RMA service.
- (2. For this version update, it needs about 7 mins for each device, but it will only needs less than 1 mins for next formal update.



After Submit FW to Tx & RX, please go to SETTING-Factory Reset.
FW Update done.

